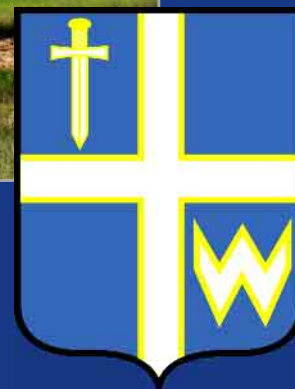


Gmina
Wielopole Skrzyńskie



*„Byłem w wielu miejscach na świecie, zwiedziłem wiele krajów,
ale nie spotkałem tak pięknych kwiatów i zielonych łąk
jak w czasach mojego dzieciństwa w Wielopolu...”*

Tadeusz Maria Kantor



REDAKCJA

Barbara Świąch

WSPÓŁPRACA

GOKiW w Wielopolu Skrzyńskim, Lucyna Balza, Witold Bujak, Bogdan Siuśko, Jerzy Siuta, Danuta Tebich.

ZDJĘCIA

Damian Budziwojski, Witold Bujak, Krzysztof Gąsior, Robert Pieczonka, Adam Poręba, Witold Raś, Barbara Świąch, Danuta Tebich.

Wielopolszczyzna

Wielopolszczyzna – jest to tradycyjna nazwa terenów należących do gminy Wielopole Skrzyńskie. Jest to mikroregion spójny pod względem geograficznym, kulturowym i gospodarczym.

Gmina Wielopole Skrzyńskie położona jest w południowo-zachodniej części województwa podkarpackiego, w powiecie ropczycko-sędziszowskim na obszarze Pogórza Strzyżowskiego. Zajmuje obszar 93,5 km² i liczy ponad 8,5 tys. mieszkańców. W skład gminy wchodzi 5 wsi: Brzeziny, Broniszów, Glinik, Nawsie i Wielopole Skrzyńskie.

Wielopole jest ośrodkiem handlowym, stolicą dekanatu oraz siedzibą lokalnej administracji.

Gmina ma charakter rolniczy. Szansą rozwoju gminy jest agroturystyka, która odgrywa coraz większe znaczenie w gospodarce gminy. Dogodne położenie komunikacyjne, ciekawa historia, cenne obiekty architektury już teraz przyciągają turystów. Bogata, chociaż nie w pełni udokumentowana historia gminy ukształtowała tożsamość jej mieszkańców i wpłynęła na rozwój materialny, m.in. w postaci budownictwa sakralnego, dworskiego, mieszczańskiego. Zachowane układy plani-

styczne wsi, układ urbanistyczny Wielopola Skrzyńskiego wraz z ukształtowaniem terenu i innymi walorami przyrodniczymi oraz z bogatymi tradycjami tworzą niepowtarzalny krajobraz kulturowy gminy.



▲ Mapa i herb Gminy Wielopole Skrzyńskie.

▼ Centrum Wielopola Skrzyńskiego z lotu ptaka.



Zarys dziejów Wielopolszczyzny

Historia Wielopola sięga czasów Bolesława Śmiętego i datuje się na XI wiek.

Załącznikiem Wielopola była jednostka administracyjna dla grupy folwarków w Kunicach, zwana kluczem kunickim, stanowiącym dobra biskupów lubuskich. Obejmowała tereny graniczące z Glinikiem, Broniszowem, Zagorzycami, Wiercanami, Czudcem, Dobrzechowem, Tułkowicami, Kożuchowem i Kleciem koło Brzostku. Przepuszczalnie miasto Wielopole powstało w XIII w. Badacze dziejów utożsamiają je z tajemniczym miastem Fürstenberg. Taką nazwę miało otrzymać Wielopole po nadaniu osadzie praw miejskich w 1348 r. Dokument z maja 1348 r., znajdujący się w kurii metropolitarnej w Krakowie, nazywa Wielopole

– *oppidum*, czyli miastem. Parafia wielopolska istniała podobno już w 1325 r. Przez prawie 6 wieków Wielopole posiadało prawa miejskie. Kryzys panujący w Polsce w latach 1929-1934 spowodował ubożenie Wielopola i jego mieszkańców, w wyniku czego miastu w 1930 r. groziło odebranie praw miejskich. W celu zwiększenia liczby mieszkańców rada miasta postanowiła przyłączyć do Wielopola przyległe przysiółki: Konice, Rzegocin, Sońnice, pomimo to 23 marca 1933 r. Wielopole utraciło prawa miejskie. W 1933 r. w skład gminy Wielopole weszły miejscowości: Wielopole Skrzyńskie, Glinik, Mała, Nawsie, Szkodna i Brzeziny, nato-

miast Broniszów wchodził w skład gminy Ropczyce. Gminy zbiorowe przetrwały do 1954 r., zdegradowane miasto Wielopole stało się siedzibą gminy. W 1973 r. zostały na nowo utworzone gminy zbiorowe, w skład gminy Wielopole Skrzyńskie weszły wówczas wsie: Brzeziny, Broniszów, Glinik, Nawsie i Wielopole Skrzyńskie.



▲ Szkoła w Wielopolu w 1963 r.



▲ Ulica do rynku w 1954 r.

▶ Wielopole Skrzyńskie przed I wojną światową.



Dziedzictwo kulturowe

Gmina Wielopole Skrzyńskie może poszczycić się bogatą tradycją ludową, zwyczajami oraz obrzędami składającymi się na kulturę etniczną tego rejonu. Liczne kapele i zespoły ludowe po dziś dzień kultywują obrzędy, tańce i pieśni charakterystyczne dla tych ziem.

W okresie wiosennym, gdy do wegetacji roślin niezbędna jest wilgoć, „bardzo dużą rolę odgrywa symbolika wody. Jedną z form związanych z magicznymi właściwościami wody były kąpiele odbywane w Wielki Piątek o świcie. Udawano się wtedy do potoków w miejsca ustronne, by nie zostać zauważonym, w tajemnicy przed innymi. Kąpiel w potoku miała zapewnić zdrowie, młodym zaś urodę. Niekiedy dla uzyskania gładkiej cery pocierano twarze znalezionymi na dnie kamieniami”.

Straż pożarna do dziś pełni rolę w kościele przy grobie Chrystusa, asystując przy święceniu wody, ognia i pożywienia oraz bierze udział w procesji rezurekcyjnej. W niektórych miejscowościach strażacy chodzą po wsiach czy miasteczkach i składają mieszkańcom życzenia, zaś przed kościołami dają pokazy musztry. Niedziela Wielkanocna jest kulminacją Świąt Wielkanocnych, kończących okres 40-dniowego postu.

Poranny głos dzwonów w Wielką Niedzielę wzywał wiernych na rezurekcję. „W Wielopolu Skrzyńskim budził mieszkańców miasteczka w Niedzielę Wielkanocną po północy głos bębna tureckiego, który według miejscowej tradycji ofiarował król Jan III Sobieski w podzięce za gościnne przyjęcie, jakie mu zgotowano, gdy wracał tędy spod Wiednia. Powszechnie wierzone, że kto nie pójdzie do kościoła, ten



▲ Autentyczny bęben spod Wiednia, który rozbrzmiewa w święto Emaus (Meus) czyli o północy w Wielką Sobotę.

▲ W drodze pod figurę Świętego Jana bębny tureckie niesie młodzież strzelecka.

w ciągu roku zachoruje. Przed udaniem się do kościoła na rezurekcję dziewczęta biegały wokół domu, by, jak mówiono, wypłoszyć myszy i szczury, natomiast gospodarze poruszali drzewami owocowymi, żeby obficie rodziły. W Niedzielę Wielkanocną, podobnie jak w Boże Narodzenie, nie zamiatano ani nie sprzątano izb. Po rezurekcji połączonej z procesją wokół kościoła, w której w wielu miejscowościach ksiądz asystował oddział straży grobowej, gospodarze szybko wracali do domu. Ten, który najwcześniej wrócił, miał pierwszy rozpocząć żniwa. Szczególnie uroczysty charakter miało śniadanie wielkanocne. Obfitość pożywienia na stole wielkanocnym miała zapewnić pomyślność i dostatek w nadchodzącym roku. Obrzędowy charakter miało spożywanie jaja i składanie przy tym życzeń [...]. Po południu w Niedzielę Wielkanocną wyrusza spod kościoła w Wielopolu Skrzyńskim procesja tzw. Emaus. Procesja udaje się do figury św. Jana Nepomucena, znajdującej się przy królewskiej drodze. Mężczyźni uczestniczący w tej procesji niosą wspomniany wcześniej bęben turecki. Po przybyciu procesji pod figurę bębnieniem są zwoływani mieszkańcy sąsiednich zagród. Przy śpiewie pieśni wielkanocnych i biciu w bęben turecki wierni idą na cmentarz zmarłych na cholere, gdzie odśpiewują psalmy do świętej Rozalii, patronki od zarazy (epidemii), pieśni wielkanocne i Anioł Pański za zmarłych spoczywających na tym cmentarzu.

Na święta Bożego Narodzenia oczekują z utęsknieniem wszyscy, a szczególnie dzieci. Ogromną radość, zwłaszcza najmłodszym, sprawia przygotowanie i ubiór choinki. Utrzymuje się nadal piękny zwyczaj, że do domu rodzinnego na święta Bożego Narodzenia zjeżdżają się wszystkie dzieci, nawet te, które założyły już własne rodziny, by razem spędzić i przeżyć te wzniosłe chwile. W Wigilię obowiązuje post i jest on zachowywany. Wieczorem gospodarz przynosi do domu wiązki siana i słomy.

Siano rozścielano na stole, a słomę na ziemi pod choinką. Miało to przypominać stajenkę, w której narodził się Jezus. Po ukazaniu się pierwszej gwiazdy zasiadano do wigilijnego stołu. Po odmówieniu modlitw łamano się opłatkiem i składano sobie życzenia. Na środku stołu kładziono trochę zboża: pszenicę lub owies. Na tym zbożu kładziono miskę z jedzeniem (dawniej jedzono z jednej miski). Po opróżnieniu miski podnoszono ją. Gdy opłatek kolorowy przylepił się do miski, był to

► W okresie świątecznym w centrum Brzezin stoi choinka, obok której kolędują mieszkańcy.



znak, że to, co w niej było w przyszłym roku urodzi się obficie. Wieczera wigilijna składa się z wielu dań, w skład których wchodziły: żur z grzybami, ziemniaki, groch z kapustą, pierogi różnego rodzaju z kapustą lub z suszonymi śliwkami, kasza z gruszkami, barszcz czerwony z uszkami, karp, kompot z suszek. Z każdej potrawy ubierano trochę dla zwierząt i dawano im po skończeniu wieczerzy, jednak tylko tym zwierzętom, które były w stajence betlejemskiej (...). Do późnych godzin śpiewano kolędy, a później kto tylko mógł, szedł na pasterkę.

Obecnie te zwyczaje trochę zanikają, zachowywane są raczej jako symbol. Dla przykładu do domu nie przynosi się już słomy, tylko odrobinę siana pod obrus.

W drugi dzień świąt do domów, w których były panny, przychodzili śmieciarze, zamiatali oni dom, w którym mieszkała panna, i z tych śmieci usypywali drogę, albo wysypywali je przed domem na widoku publicznym. Przynosili ze sobą słomę, sieczkę lub plewy. Panna musiała się wykupić. Był jeszcze inny zwyczaj, mianowicie po sumie, gdy owies został poświęcony, sypano

tym owsem dziewczęta. Już w Boże Narodzenie zaczynają chodzić kolednicy z szopką”.

„W Nowy Rok chodziły po domach dzieci nazywane szczodrakami (ten zwyczaj przetrwał do tej pory), po odśpiewaniu noworocznej kolędy składały życzenia noworoczne gospodarzom domu, za co otrzymywały drobne datki pieniężne”. Obrzęd koledowania kończył się w przeddzień święta Matki Bożej Gromnicznej, kiedy świeciło się świece, których światło towarzyszy konającym, chroni od piorunów, a dawniej także od wilków.



📍📍 Święta Bożego Narodzenia to czas kiedy nasze domy odwiedzają kolednicy. Zdjęcia przedstawiają Zespół Teatralno-Obrzędowy „Wielopolanie”.



Czas zabaw i radości trwał od Nowego Roku do środy popielcowej. W kulturze ludowej ostatnie 3 dni, które poprzedzały Popielec, nazywano ostatkami. „Dniem szczególnej kulminacji praktykowanych zwyczajów był wtorek przed środą popielcową, określany jako zapust lub mięsopust. Zapusty charakteryzowały się przede wszystkim częstym i obfitym jedzeniem. Do potraw najczęściej spożywanych przy końcu XIX w. należały pieczone pierogi z kaszą gryczaną, gotowane pierogi z kapustą,

kielbasa oraz smażone jaja. Od początku XX w. upowszechnił się zwyczaj pieczenia pączków lub racuchów. W zapusty tańczono i bawiono się w karczmach, a ponadto domy odwiedzały grupy przebierańców (...). W zapusty następowało zawieszenie wielu obowiązujących norm społecznych; możliwe było powszechne picie alkoholu oraz niezwykle żarty i zachowania. W wielu zabawach przetrwały ślady dawnych obrzędów i zwyczajów, które pierwotnie miały na celu przywołanie wiosny i zaklęcie urodza-

jów”. W obrzędowości zapustów w atmosferze ogólnej zabawy, gdy bawiono się zarówno w karczmach, jak i w domach, pojawiały się tzw. droby, których wizyta miała przynieść pomyślność w domu i w zagrodzie. O wielopolskich drobach pisze Roman Lipa: „Cudacznie poubierane. Opasani powróżkami słomianymi, w wysokich czapach ze słomianych warkoczy, z cepami, których bijak był ze słomianego warkocza. Twarze zakrywali maską lub mazali na czarno sadzą z komina (...). Chłopcy, nawet i dziewczęta w męskim przebraniu, częstowani byli zapustowymi przysmakami, a dorośli kieliszkiem”.

Czas hucznych zabaw, pijatyki, zaprzęgania do kłoca panien, które się nie wydały, przerywała środa popielcowa, rozpoczynająca Wielki Post, a tym samym cykl obrzędów wiosennych.



📍 Na ziemi wielopolskiej możemy obejrzeć „Droby”, które po mistrzowsku przedstawia Obrzędowy Zespół Teatralno-Obrzędowy „Wielopolanie”.

Latem obchodzi się uroczyste tzw. „Sobótki” paląc ogień na pobliskich wzgórzach w dzień św. Jana. Po żniwach urządza się dożynki. Pleciono ze zbóż, kwiatów i ziół wieniec, który poświęcono w kościele. Wieniec noszą z reguły para starostów, swaci oraz dróżki. Po powrocie z kościoła i sutym obiedzie organizowano na cześć gospodarzy potańcówkę. Podsumowując, należy zauważyć, iż kulturowe dziedzictwo gminy Wielopole Skrzyńskie związane jest w dużej mierze z tradycją kościelną, a wymienione obrzędy i zwyczaje są jedynie namiastką. Należy również pamiętać o licznych legendach, które przekazywane są drogą ustną z pokolenia na pokolenie i nie sposób ich umieścić w tym opracowaniu.

Budującym jest jednak fakt, iż opisane tutaj obyczaje, zwłaszcza kościelne, stanowiące kulturę etniczną tego regionu są nadal obecne i głęboko zakorzenione w życiu codziennym mieszkańców Gminy Wielopole.

▶ *Brzezińskie Święto Chleba – korowód dożynkowy w drodze do kościoła.*



▶ *Panie z KGW Brzeziny prezentują wianki, które uwiły na sobótki.*

▶ *W sobótkową noc w Brzezinach panny puszczają wianki na wodę.*



Wszystkie opisane zwyczaje i obrzędy stanowią jedną z turystycznych atrakcji gminy. Turyści, coraz częściej wybierający się na teren gminy, wykazują często zainteresowanie kulturą i tradycją tego regionu.

Działalność kulturalna

Całą pieczę nad działalnością kulturalną sprawuje Gminny Ośrodek Kultury i Wypoczynku w Wielopolu Skrzyńskim z filiami zamiejscowymi w Nawsiu, Gliniku i Brzezinach.

Podlega mu także stadion sportowy w Wielopolu.

Gminny Ośrodek Kultury i Wypoczynku w Wielopolu Skrzyńskim został założony w 1950 roku, a pierwszym jego dyrektorem był Pan Kazimierz Skałuba. W pierwszych latach istnienia działał zespół Pieśni i Tańca oraz dwa zespoły sportowe: piłki nożnej i piłki siatkowej. Kolejnymi Dyrektorami GOKiW byli: Stanisław Świerad (dwukrotnie), Józef Bożek, Jerzy Siuta, Marek Tęczar, Maria Skałuba, a od 1998 roku dyrektorem jest Marcin Świerad.

Obecnie skład organizacyjny Gminnego Ośrodka Kultury i Wypoczynku wchodzi: Biblioteka Publiczna w Wielopolu, Filia w Brzezinach, Nawsiu, Gliniku, Ośrodek Sportu, oraz Ośrodek Kultury Filia w Brzezinach, Broniszowie, Nawsiu oraz Ośrodek Dokumentacji i Historii Regionu – Muzeum Tadeusza Kantora.

Imprezy organizowane przez GOKiW cieszą się dużym zainteresowaniem mieszkańców, a „Wielopolandia”, „Podkarpackie Prezentacje Teatrów Poszukujących o Nagrodę Tadeusza Kantora”, „Dni Wielopola”, „Gminne Dożynki”, „Estradka Małolatka” na dobre wpisały się w kalendarz kulturalny Gminy Wielopole Skrzyńskie, Powiatu Ropczycko-Sędziszowskiego i Województwa Podkarpackiego.

▶ Chlubą Gminy Wielopole Skrzyńskie jest kapela ludowa „Nawsianie”, która nagrała już dwie płyty.



Zespoły działające w GOKiW:

- ▷ Męski Chór Rolników
- ▷ Chór Mieszany „GLORIA” z Parafii Św. Mikołaja w Brzezinach
- ▷ Gminna Orkiestra Dęta działająca przy OSP i FOK w Brzezinach
- ▷ Kapela Ludowa „Nawsianie” z Nawsia
- ▷ Kapela Ludowa „Brzezinianie” z Brzezin
- ▷ Zespół Pieśni i Tańca „Bardo”
- ▷ Zespół Teatralno-Obrzędowy „Wielopolanie”
- ▷ Zespół Tańca Nowoczesnego „Red Angels”
- ▷ Zespół Tańca Estradowego „Power”
- ▷ Kółko Plastyczne
- ▷ bezpłatna nauka gry na instrumentach muzycznych m.in. na gitarze, flecie i klawiszach oraz zajęcia wokalne.



▶ „Estradka Małolatka” jest imprezą dla dzieci i młodzieży, chcących pokazać swoje talenty.



▶ Liczne konkursy, koncerty i inne atrakcje sprawiają, że na Wielopolandzie przychodzi cała rodzina.



▶ Męski chór rolników podczas występu.



▶ Złote Gody 2011.



▶ Przegląd Teatrów Poszukujących o nagrodę im. Tadeusza Kantora (Kantoralia).

GOKiW współpracuje również z Kołami Gospodyń Wiejskich i Klubami Seniora z terenu gminy Wielopole Skrzyńskie.

W 2004 roku została podpisana umowa o współpracy międzynarodowej pomiędzy Gminą Wielopole Skrzyńskie, a Miastem Giraltovce na Słowacji.



1 Primator Miasta Giraltovce Jan Rubis oraz Wójt Gminy Wielopole Skrzyńskie Czesław Leja podpisują umowę o współpracy.

2 Przedstawiciele Słowacji podczas uroczystej biesiady polsko-słowackiej.



*Stroje ludowe:
po lewej słowacki,
po prawej
rzeszowski.*



3 Mecz samorządowców: zaprzyjaźniona gmina Czudec z LGD CK Podkarpacie partnerzy ze Słowacji wraz z naszymi samorządowcami.

Stowarzyszenia

W Gminie Wielopole Skrzyńskie działają społeczne stowarzyszenia, które dzięki swojej działalności przyczyniają się do edukacji i integracji mieszkańców oraz zachowania lokalnych tradycji.

Stowarzyszenia są inicjatorami wielu imprez okolicznościowych organizowanych na terenie gminy, które zainteresowały już wielu turystów odwiedzających nasze okolice.

Należą do nich m.in.: Lokalna Grupa Działania C.K. Podkarpacie, Towarzystwo Przyjaciół Ziemi Wielopolskiej im. T.M. Kantora, Podkarpacie Stowarzyszenie Agroturystyczne Ziemi Ropczycko-Sędziszowskiej, Stowarzyszenie Pomocy Niepełnosprawnym „Monika”, Gminny Klub Honorowych Dawców Krwi „Solidarne Serce”, Stowarzyszenia Kół Gospodyń Wiejskich; „Gliniczanki”, „Brzeziniarki”, „Broniszowianki”, „Nawsianki” oraz Związek Strzelecki „Strzelec”.



▲ KGW „Gliniczanki” podczas obrzędu „Glinickie wesele”.



▲ Inscenizacja historyczna „Atak Morawian na Wiślan” w Brzezinach, która zainteresowała przeszło 3 tysiące widzów.

▶ W naszej gminie od wielu lat akcję Honorowego Krwiodawstwa organizuje Stanisław Wlezień.



Sport

Ważną rolę w życiu lokalnej społeczności odgrywają kluby sportowe, pozwalają one w pożyteczny sposób zagospodarować czas wolny dzieciom, młodzieży i dorosłym.

Przed wybuchem II wojny światowej działały na terenie Wielopola Skrzyńskiego pod nazwą „Sokół” oraz „Strzelec” grupy sportowe, które rozgrywały mecze w piłce siatkowej. W czasie wojny organizowano potajemnie zawody w piłce siatkowej w pobliskim lesie – Sikorniku. Po zakończonej wojnie przystąpiono do reaktywowania działalności sportowej, lecz dopiero 30 maja 1950 roku odbyło się zebranie organizacyjne sympatyków sportu. W dniu 25 maja 1951 roku zarejestrowano LZS Wielopole Skrzyńskie w Powiatowym Zrzeszeniu LZS w Dębicy.

Działalność sportowa prowadzą:

- ▷ Uczniowski Klub Sportowy Master – sekcja karate;
- ▷ Uczniowski Klub Sportowy Wielopole – sekcja tenis stołowy, szachy;
- ▷ Juniorski Klub Sportowy Glinik – piłka nożna;
- ▷ Ludowy Klub Sportowy POGÓRZE – piłka nożna;
- ▷ Gminny Szkolny Związek Sportowy – organizacja zawodów sportowych dla szkół podstawowych i gimnazjum;
- ▷ Szkolny Klub Sportowy „Nawsie” – sekcja piłki nożnej, tenisa stołowego oraz szachy.



◀ ▶ Zdjęcia przedstawiają kluby sportowe działające w Gminie Wielopole Skrzyńskie.



Ochotnicze Straże Pożarne

Na terenie Gminy Wielopole Skrzyńskie działa 6 jednostek Ochotniczych Straży Pożarnych skupiających w swoich szeregach 237 członków są to:

- ▷ OSP Brzeziny – 36 członków
- ▷ OSP Glinik – 48 członków
- ▷ OSP Nawsie – 47 członków
- ▷ OSP Wielopole - Sośnice – 24 członków
- ▷ OSP Wielopole Skrzyńskie – 56 członków
- ▷ OSP Broniszów – 26 członków.

Przy OSP działają Młodzieżowe Drużyny Pożarnicze chłopców i dziewcząt. W ramach działalności kulturalnej przy OSP Brzeziny funkcjonuje Orkiestra Dęta.



▲ Jednostki OSP podczas gminnych uroczystości.



▲ Strażak z OSP Brzeziny grający hejnał swojej jednostki.

▶ Nasza gminna perłka Orkiestra Dęta OSP Brzeziny wraz z kapelmistrzem.



Szata roślinna, świat zwierząt i obszary chronione

W obrębie gminy Wielopole Skrzyńskie występuje fauna i flora typowa dla podgórskich regionów Polski.

Najwyżej położone regiony gminy, zbyt strome do uprawy, zajmują większe kompleksy leśne. Lasy na terenie gminy, to w przeważającej większości drzewostany jodły, buku, grabu, dębu i trześni, na terenach podmokłych dominuje olcha.

W lasach przeważnie mieszanych występuje jodła, buk, świerk i sosna. Spotyka się również okazałe dęby, które były tu niegdyś drzewem panującym. W lasach można spotkać także graby, wiązy oraz duże ilości brzoźny. W małej ilości występuje osika, czeremcha, a pojedynczo jawory i jesiony. Na stokach licznych pagórków, w dolinach i wąwozach, rośnie leszczyna, tarnina, jałowiec, dzika róża, wilcze łyko. Podszycie lasów stanowią z reguły krzewy malin i jeżyn. Lasy obfitują w borówki i przeróżne gatunki grzybów. Ozdobą lasów jest paproć orlica, a w cienistych miejscach bluszcz.

Niegdyś ziemie te porastały olbrzymie lasy, stanowiące do XIV w. naturalny pas obronny wschodniego pogranicza.

We wszystkich skupiskach leśnych występują sarny, borsuki, kuny, tchórze, wiewiórki, łasice i nietoperze. Bardzo popularny jest w tych stronach zajęczek. Spotyka się też wiele odmian ptaków. Żyją tu m.in.: skowronek, dudek, wróbel, zięba, szczygieł, trznadel, gil, krzyżo-

dziób, czyżyk, wrona, gawron, sroka, sójka, szpak, jaskółka, pliszka, drozd, słowik, sikorka, wilga, gołąb, turkawka, kuropatwa, bocian, czajka, kaczka, dzika kurka, zimorodek, jarząbek, kukułka oraz dzięcioł. Z ptaków drapieżnych pospolity jest jastrząb gołębiarz, myszólów, a do rzadszych należą kania, orzeł rybołów, pustułka oraz ptaki – puszczyki i puchacze.

Spotykamy tu duże ilości owadów i motyli; są to m.in.: paź królowej, żałobnik, admirał i wierbowiec.

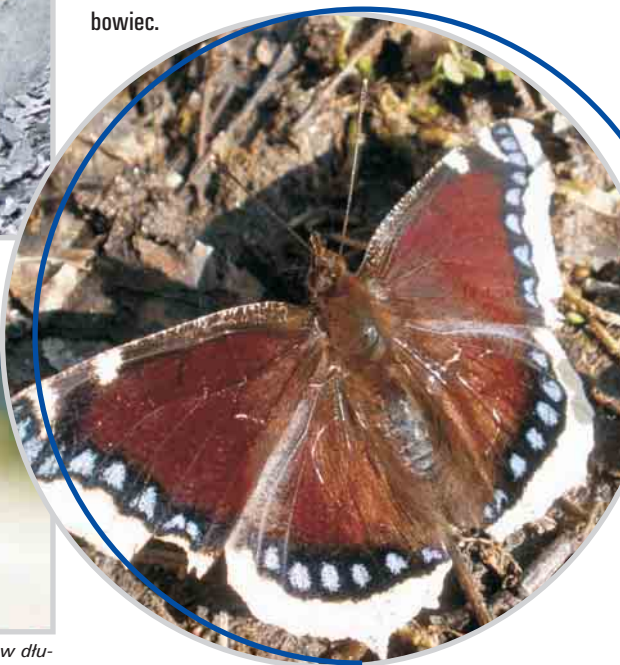


▲ Na łasice polują sowy i jastrzębie, lecz ze względu na dużą agresywność nie jest łatwą zdobyczą.



▲ Skowronek śpiewa przede wszystkim w długim locie tokowym nad polami i łąkami.

▲ Paproć orlica jest rośliną trującą.



▲ U motyla żałobnika, rozpiętość przednich skrzydeł może osiągnąć nawet 9 cm.



Na obszarze gminy Wielopole Skrzyńskie znajdują się następujące tereny o szczególnych walorach przyrodniczych:

- ▷ Czarnorzecko-Strzyżowski Park Krajobrazowy wraz z otuliną, jest położony w południowo-zachodniej części gminy, obejmuje miejscowość Brzeziny.
- ▷ Strzyżowsko-Sędziszowski Obszar Chronionego Krajobrazu usytuowany jest w północno-wschodniej części gminy i obejmuje część miejscowości Nawsie Górne.
- ▷ Czarnorzecki Obszar Chronionego Krajobrazu usytuowany jest w południowej części gminy.
- ▷ Do „Programu krajowego Natura 2000” włączono obszar południowo-zachodniej części wsi Brzeziny.
- ▷ Pomniki przyrody – drzewa w ilości 5 obiektów, zarejestrowane w rejestrze pomników

Wojewódzkiego Konserwatora Przyrody. W trakcie prac inwentaryzacyjnych, przeprowadzonych w czasie „Inwentaryzacji Przyrodniczej” dla gminy Wielopole Skrzyńskie, zaproponowano objęcie ochroną pom-

nikową 29 obiektów kwalifikujących się do pomnikowej ochrony, w tym 4 grupy drzew i 25 pojedynczych egzemplarzy.

- ▷ Parki podworskie znajdujące się na terenie gminy w Broniszowie i Brzezinach.



▶ Czarnorzecko-Strzyżowski Park Krajobrazowy z lotu ptaka – widok z nad Brzezin.

▶ Lipa profesora Szafra w Broniszowie – jej wiek szacuje się na około 500 lat.

Czarnorzecko-Strzyżowski Park Krajobrazowy został utworzony w 1993 r., by chronić walory przyrodnicze, krajobrazowe i kulturowe obszarów Pogórza Beskidzkiego, położonego w strefie przejściowej między Karpatami Wschodnimi i Zachodnimi. Zajmuje powierzchnię 25 784 ha. „Różnicowanie przyrodnicze Parku jest efektem występowania na jego obszarze piętrowości klimatyczno-roślinnej. Do wysokości 450-500 m n.p.m. występuje piętro pogórza z lasami w których dominują graby, buki i jodły, a domieszkę stanowią modrzewie, sosny i dęby. Powyżej 450-500 m n.p.m. występuje piętro regla dolnego, bardzo

rzadkiego na pogórzach, a charakterystycznego w Beskidach, w którym średnia roczna temperatura wynosi 4-6°C. Naturalnym drzewostanem jest tu żyzna buczyna karpacka,

w której dominuje buk i jodła. Najlepiej zachowany fragment tego zespołu o pow. 155,4 ha położony jest w okolicy góry Chelm (528 m n.p.m.)”. Wśród ponad 700 taksonów flory



📍📍 W 2010 roku w Brzezinach w budynku starej szkoły otwarte zostało Centrum Edukacji Ekologicznej.

naczyniowej występuje 46 gatunków górskich, przy czym na uwagę zasługują rośliny wschodniokarpackie (np. kostrzewa górska), zachodniokarpackie (np. pięciornik omszony) oraz subendemity ogólnokarpackie (np. żywokost sercowaty). Unikalny charakter flory potwierdza ponad 40 roślin chronionych (np. widłak gwiazdzisty).



Turystyka

Ze względu na liczne atrakcje turystyczne, walory historyczno-kulturowe, dużą lesistość, malownicze ukształtowanie terenu, nieskażone środowisko oraz gościnność mieszkańców gmina Wielopole Skrzyńskie jest miejscem wartym zwiedzenia.

Pobyty na tym terenie zadowolą zarówno młodych, aktywnych ludzi, jak i też rodziny z dziećmi oraz szukających spokoju. Na gości czekają gospodarstwa agroturystyczne, oferujące tradycyjną kuchnię, opartą na zdrowej ekologicznej żywności. Stanowią one doskonałą bazę wypadową na wyprawy piesze, rowerowe i konne.

Dobre warunki do rozwijania swojej pasji znajdują też paralotniarze. Znalazło się już

dwóch śmiałków, którzy latają na paralotniach, są to: Witold Bujak z Brzezin i Witold Raś z Wielopola Skrzyńskiego. W niniejszej publikacji wykorzystane zostały ich fotografie, zrobione podczas lotu.

▶ *Piękno Ziemi Wielopolskiej można także podziwiać z wysokości – na zdjęciu paralotniarze Witold Raś oraz Witold Bujak.*



▶ *Brzeziny widziane oczami naszych paralotniarzy*



Przez teren Gminy Wielopole Skrzyńskie prowadzą szlaki turystyczne, które mogą być celem wędrowek pieszych i niedzielnych wycieczek. Najciekawsze jego fragmenty udostępniają szlaki turystyczne:

- ▷ Szlak Żółty: Szufnarowa – Chytrówka – Góra Bardo. Trasa długości ok. 12 km. Czas przejścia ok. 2,40 h.
- ▷ Szlak Zielony: Góra Bardo – Brzeziny – Mała. Trasa długości ok. 12 km. Czas przejścia ok. 3 h.
- ▷ Szlak Niebieski: Wiśniowa – Chytrówka – Góra Chełm – Góra Bardo – Berdechów – Grudna Górna. Trasa długości ok. 21 km. Czas przejścia ok. 2,50 h.
- ▷ Szlak Czarny: Wielopole Skrzyńskie – Sośnice – żółty szlak. Trasa długości ok. 6 km. Czas przejścia ok. 1,15 h.



▲ Turyści zwiedzający nasze okolice.

▶ Dzieci ze Szkoły Podstawowej w Brzezinach na wycieczce krajoznawczej.

Powoli odwracamy się od zatłoczonych, krzykliwych miejsc instynktownie tęsknimy za bliskością natury i prywatnością. Żyjemy pod presją, ciągle nas coś goni, nie mamy czasu dla siebie oraz naszych bliskich. Zapraszamy Państwa wraz ze swoimi rodzinami, przyjaciółmi na Ziemię Wielopolską.



▲ ▼ Cztery pory roku w naszej gminie



Twórcy ludowi naszego regionu

W gminie można zakupić liczne pamiątki, które lokalni artyści i twórcy ludowi wykonują ręcznie specjalnie dla przyjeżdżających turystów, m.in. krajobrazy malowane na szkle, wypalane na drewnie; kompozycje z suchych kwiatów, różnego rodzaju rzeźby, haftowane obrusy, serwety, podkowy na szczęście, itp.

Genowefa Wrona twórczyni ludowa z Glinika. Tworzy kompozycje z bibuły, wykonuje palmy, pisanki zdobione w szczególności bibułą, jak również wykonuje wszelkiego



▲ Genowefa Wrona.

rodzaju ozdoby na szydełku. Bierze udział w różnych przeglądach, konkursach gminnych, powiatowych a nawet wojewódzkich.

Bronisława Pociask poetka ludowa pochodząca z Nawsia. Za swoją twórczość została wyróżniona przez władze gminy Wielopole. Uczestniczka i laureatka wielu konkursów literackich.



▲ Bronisława Pociask.



▲ Maria i Józef Ciołkoszowie.

Maria i Józef Ciołkoszowie są znakomitymi znawcami zwyczajów i obrzędów ludowych Wielopolszczyzny. Aktywnie działają w Zespole Teatralno-Obrzędowym. Pani Maria zajmuje się również rękodziełem ludowym: pisze pisanki, wyrabia palmy wielkanocne, szydełkuje i haftuje.

Maria Dziędzic długoletnia działaczka kulturalna, członkini zespołu obrzędowego „Łysogórzanie” z Glinika Łysa Góra. Została nagrodzona za zaangażowanie i twórczą pracę w III konkursie Tradycyjnego Folkloru Dziecięcego w kategorii widowisk (Wojewódzki Dom Kultury w Rzeszowie 1996 r.) oraz za zaangażowanie w działaniach na rzecz ochrony kultury ludowej w gminie, a także za wkład włożony w rozwój i krzewienie działalności kulturalnej na terenie gminy i poza jej granicami (2000 r.)



▲ Maria Dziędzic.

Halina Komórek poetka ludowa, zajmująca się również rękodziełem artystycznym, długoletnia działaczka kulturalna. Jej prace były wielokrotnie nagradzane w Konkursie Pisanek i Palm Wielkanocnych w Rzeszowie. W 1997 r. zajęła IV miejsce w Ogólnopolskim Konkursie Literackim „Moja Wioska” w Kamionce. W 2003 roku zdobyła wyróżnienie w konkursie „Wpisany w dzieje Miasta i Regionu. Ks. dr Jan Zwierz” w Ropczycach.

Elżbieta Saletnik działaczka amatorskiego ruchu kulturalnego, uczestniczka konkursu dla muzyków grających na harmonijce ustnej HAKAM w Kamieniu.

Kinga Cebulska artystka ludowa. Tworzy kompozycje z bibuły, maluje, wykonuje palmy wielkanocne i pisanki oraz starodawne ozdoby weselne z ciasta tzw. „szyszki”. Jest wielokrotną laureatką Ogólnopolskiego Konkursu na Tradycyjne Ozdoby Bibułkowe „Kwiaty Polskie” w Myślenicach. Zdobywała również nagrody na Wojewódzkiej Wystawie Malarstwa Amatorskiego w Rzeszowie, w II Wielkanocnym Kiermaszu Palm i Pisanek w Rzeszowie, w II Podkarpackim Konkursie na Pisanek Wielka-

nocną w Rzeszowie, na wystawie „Kwiaty wiejskie” z cyklu „Prezentacja Sztuki Ludowej” w Rzeszowie. Jest członkinią Obrzędowego Zespołu Teatralnego „Wielopolanie”.

Rodzina Święch z Brzezin (Brzezińskie Jadło Tradycyjne) zajmuje się wypiekiem tradycyjnego chleba, wyrobem kielbasy swojskiej i smalcu, które zostały wpisane na Listę Produktów Tradycyjnych Województwa Podkarpackiego, zatwierdzone przez Ministra Rolnictwa i Rozwoju Wsi.



Elżbieta Saletnik.



Halina Komórek.



Kinga Cebulska.



Rodzina Święch.

WIELOPOLE SKRZYŃSKIE



Gmina Wielopole Skrzyńskie leży na obszarze Pogorza Strzyżowskiego, które charakteryzuje się przeważnie długimi pasmami wzgórz, przebiegającymi z północnego zachodu na wschód. Poprzedzielane są one równoległymi dolinami rzek i potoków, co tworzy rzeźbę terenu o charakterze rusztowym. Ten dość regularny układ wzgórz

przerzywa przebiegająca kręta dolina rzeki Wielopolki. Doliny rzeczne, mocno wciśnięte między wzniesienia Pogorza, tworzy jeden z ciekawszych krajobrazów w Polsce. Wzniesienia mają w zasadzie charakter łagodny i dość regularny układ o szerokich spłaszczonych wierzchołkach, kopulastych szczytach i łagodnych stokach.

W południowo-zachodniej części gminy przebiega fragment Pasma Klonowej Góry. Pasma to stanowi grupa mocno zalesionych wzgórz ze szczytami: Bardo (540 m), Chełm (532 m), i Kamienna (480 m). Na obszarze gminy znajduje się jedynie góra Bardo będąca najwyższym szczytem pasma.

Wielopole Skrzyńskie



Wielopole Skrzyńskie jest bardzo starą, malowniczo położoną osadą na wysokości 260-420 m n.p.m., która istniała już końcem XI w. Leżąca na wschodnich rubieżach Polski miejscowość, narażona była na częste najazdy hord tatarskich. Tak było w 1266 r., kiedy to Książę Ruski Swarno z Tatarami i Litwinami uderzył na te tereny, pałac Wielopole i Ropczyce.

Wielopole początkowo było zasiedlone przez kolonistów niemieckich, do końca XIV w. pozostawało własnością biskupów lubuskich i było siedzibą parafii. „Prawa miejskie utraciło w okresie zaborów. Pierwotnie osada nazywała się Velopole. Drugi człon nazwy otrzymała w XIX w. od nazwiska właścicieli – Skrzyńskich”.

Do obiektów godnych zainteresowania należy kościół parafialny pw. Wniebowzięcia Najświętszej Marii Panny, wzniesiony po roku 1654 (Archiwum Parafialne w Wielopolu) i Ośrodek Dokumentacji i Historii Regionu Muzeum Tadeusza Kantora, mieszczący się w starej plebanii, liczącej już obecnie 124 lata, gdzie urodził się w 1915 r. Tadeusz Kantor.

Zwiedzający mają okazję zapoznania z pracami scenograficznymi, słynnymi rekwizytami ze sztuk Kantora, jego korespondencją i zapiskami reżyserskimi.

Nowo powstałą ekspozycję, związaną ze sztuką Kantora, można obejrzeć od poniedziałku do piątku w godzinach od 8⁰⁰ do 20⁰⁰. Istnieje również możliwość zwiedzania w sobotę lub

niedzielę, po wcześniejszym umówieniu się. W okresie wakacyjnym Muzeum jest czynne od poniedziałku do niedzieli.



▲ Remont starej plebanii rozpoczął się w 2000 r. z inicjatywy powołanego rok wcześniej Towarzystwa Przyjaciół Ziemi Wielopolskiej im. Tadeusza Kantora.



▲ Kościół parafialny pw. Najświętszej Marii Panny w Wielopolu Skrzyńskim.



▲ Zamek wielopolski.



▲ Na cmentarzu żydowskim zachowały się nieliczne płyty nagrobne.

Zamek wielopolski został wybudowany przed 1580 r. Ze starych przekazów wynika, że reprezentował on styl renesansowy. Jakie były losy zamku przez całe wieki, trudno dokładnie odtworzyć. Zachowała się jednak notatka, zapisana własnoręcznie przez Ludwika hrabiego Dębickiego, z której wynika, że zamek był w posiadaniu Zborowskich, Stadnickich i hetmana Stanisława Jabłonowskiego, od którego dobra Wielopola przeszły na początku XIX w. do Skrzyńskich, następnie do Wojciechowskich.

Niedługo jednak rodzina Dębickich cieszyła się zamkiem wielopolskim, już w 1906 r. hrabia Dębicki sprzedaje zamek Bankowi Parcelacyj-

nemu we Lwowie, stąd trafia on do rąk Żydów. Nowi właściciele rozebrali zamek w 1907 roku. W lasku w pobliżu Wielopola w kierunku północno-zachodnim znajduje się Piekiełko. Nazwa tłumaczona jest tym, że w czasie najazdu Tatarów szlachta schowała się do zamku, a ludzie schronili się w lasku, gdzie mieli w piwnicach kryjówki. Jeden z Tatarów spotkał w lasku dwoje dzieci, które zaprowadziły go do miejsca, gdzie ukrywali się ludzie. Tatarzy wymordowali ich, a częściowo uprowadzili. Stąd nazwa Piekiełko, czyli miejsce, w którym dokonano się straszne zdarzenie (Archiwum Materiałów Terenowych Muzeum Etnograficznego w Rzeszowie, 1960).

Gmina Wielopolska „miała synagogę i cmentarz, a rabinem był Natian Libschütz (...). Synagoga została całkowicie zniszczona w czasie wojny, wskutek pożaru w sierpniu 1944 r. Obok figury św. Jana zachował się cmentarz żydowski (kirkut) o powierzchni około 1 ha, zupełnie zdewastowany. Jest na nim kilka macew, które znaleziono na rynku podczas remontu chodników oraz obelisk upamiętniający śmierć rozstrzelanych tu 56 Żydów”.



▲ To właśnie przy tym pomniku odbywają się coroczne obchody święta Emaus.

Na Wzgórzu św. Jana, na północnym stoku góry, po dzień dzisiejszy patronuje Wielopolu – kamienny posąg św. Jana Nepomucena. Święty patron odwrócony jest plecami do miasteczka. Figura została usytuowana przy drodze będącej niegdyś traktem węgierskim. Św. Jan, odwrócony plecami do przechodniów, błogosławił im za trud w pokonywaniu stromego, wąskiego i często grząskiego traktu, prowadzącego z Wielopola ku Różance, Niedwej i Zawadce.

► Kamień Grunwaldzki przy Gimnazjum w Wielopolu Skrzyńskim.



▲ Fontanna na odnowionym Rynku w Wielopolu Skrzyńskim.



11 maja 1955 r. w czasie projekcji filmu w baraku szkolnym, gdzie obecnych było około 200 osób, wybuchł pożar, który był wynikiem braku ostrożności. Nie wszyscy widzowie zdążyli uciec z ogarniętej pożarem sali, absolutnie nieprzystosowanej do tego typu imprezy. Nieliczne osoby zdołały uciec, inni zostali zaczadzeni dymem i przytłoczeni zwalonym dachem. Łącznie zginęło 58 osób, a około 20 było poważnie poparzonych. Winni niedbalstwa, będącego powodem tej tragedii, zostali osądzeni i skazani.



▲ Ofiarom pożaru z 1955 r. w miejscu zdarzenia wzniesiono pomnik.

Brzeziny

Brzeziny to jedna z największych wsi w Polsce.

Brzeziny położone są w zachodniej części gminy, w dolinie rzeki Brzezinki. Założnikiem wsi był przysiółek Baj, niegdyś – Boj, gdzie w 1266 r. rozegrała się bitwa pomiędzy rycerstwem polskim a rusko-tatarsko-litewskimi oddziałami. W 1353 r. Kazimierz Wielki nadał wieś wraz z innymi dobrami – Gorajskim. W 1497 r. właścicielem był Stanisław Rokosz, którego herb „Ostoja” umieszczony jest na zabytkowej chrzcielnicy w kościele parafialnym w Brzezinach. Szczególnie tragiczny przebieg miała we wsi rabacja w 1846 r. Zbuntowani chłopcy zamordowali 10 osób.

Parafia w Brzezinach powstała w drugiej poł. XIV wieku. Kościół parafialny pw. św. Mikołaja poświęcono w 1501 r. (Archiwum Parafialne w Brzezinach). Na wyposażenie kościoła składa się szereg cennych obiektów.

W Brzezinach znajduje się zespół dworski, w którego skład wchodzi: dwór drewniany, częściowo murowany z XVIII w., park oraz drewniana stajenka z 1905 r. Niedaleko dawnego dworu znajduje się spichlerz dworski z ok. 1900 r. – drewniany, konstrukcji zrębowej. Zespół dworski jest bardzo mocno zdewastowany. Na jego terenie stoi drewniany krzyż, ufundowany na pamiątkę 50. rocznicy powstania styczniowego.



▲ Brzeziński kościół parafialny z lotu ptaka.



▲ Krzyż bohaterów Powstania Styczniowego: przed i po remoncie. Tutaj odbywają się gminne uroczystości patriotyczne.



▲ Kościół pw. św. Mikołaja Biskupa z drugiej połowy XV w.



▲ Cenna plaskorzeźba późnogotycka „Oplakiwanie Chrystusa” wykonana przez uczniów Wita Stwosza.



▲ Szkoła Podstawowa w Brzezinach.



▲ Szkoła Podstawowa Brzeziny-Berdechów.

Broniszów

Pierwsza wzmianka o Broniszowie znajduje się w źródłach historycznych z 1282 r.

Dokumenty z 1488 r. wymieniają Broniszów jako wieś przyległą do Wielopola. Po 1578 r. Broniszów wykupiła rodzina Kłęczyńskich. Kataster gruntów z 1535 r. pozwala dokładnie opisać Broniszów, zawarto w nim notkę, iż działała we wsi karczma, młyn oraz będący prywatną własnością folwark. W późniejszym okresie właścicielami były rodziny Gruszczyńskich, Sieradzkich, Herów, Kupków. W 1918 r. majątek na mocy spadku przeszedł na własność Jerzego Fiericha – profesora UJ w Krakowie, który był właścicielem aż do roku 1944. Stąd też w czasie okupacji w dworze broniszowskim ukrywali się profesorowie UJ. W 1944 r. na mocy reformy rolnej majątek dworski został rozparcelowany, ziemię otrzymali rolnicy z Broniszowa, Niedźwiady, a nawet Ropczyc. Wspomnieć należy, iż w Broniszowie urodził się sławny uczonek i chemik Karol Olszewski.

Broniszów zachował układ przestrzenny z końca XIII w., charakter zabudowy posiadają dwie drewniane zagrody z początku XX w. Na zachodnim skraju wsi Broniszów przetrwał stary park podworski, założony w XVIII w., a rozbudowany na przełomie XIX i XX wieku. Rośnie tu kilkanaście potężnych dębów i lip o charakterze

▶ *Widok na Broniszów (dawniej Broniszów Tarnowski). Podobna odległość (ok. 42 km) dzieli tę miejscowość od Tarnowa, jak i Rzeszowa.*

pomnikowym. Najokazalsza jest lipa prof. Szafera, jedna z najstarszych i największych w województwie, o której ochronę zabiegał przed laty nasz sławny botanik, prof. Władysław Szafer. Jej wiek szacuje się na około 500 lat. Lipa ma imponujące rozmiary, obwód na wyso-

kości 1,3 m wynosi 785 cm, a wysokość – 26 m. Blisko parku znajdują się pozostałości po zespole dworskim. Obecnie wdowa po ostatnim właścicielu Jerzym Fierichu, w wyniku starań, odzyskała teren podworski i przekazała go Akademii Ekonomicznej w Krakowie.





▲ Dwór w Broniszowie w latach międzywojennych.



▲ Szkoła Podstawowa w Broniszowie.

Broniszów

Powierzchnia 7,91 km²
Ludność 887 osób

▶ Panorama Broniszowa.



▲ Aleja grabowa w parku podworskim.

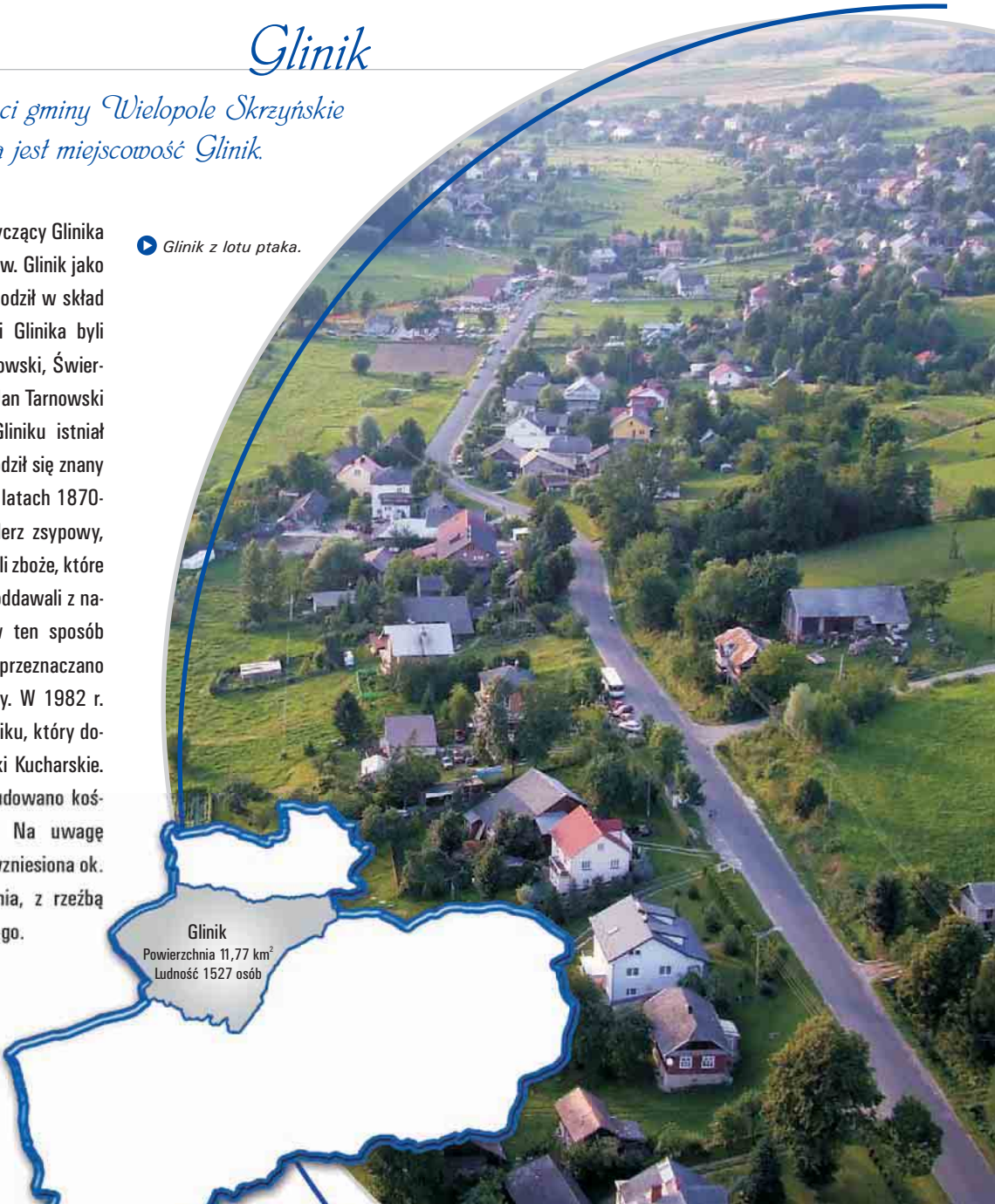


Glinik

*W środkowej części gminy Wielopole Skrzyńskie
usytuowana jest miejscowość Glinik.*

Pierwszy źródłowy zapis dotyczący Glinika pochodzi z 1282 r. Około XV w. Glinik jako część dzierżawy ropczyckiej wchodził w skład dóbr królewskich. Dzierżawcami Glinika byli m.in. Czyżewski – starosta krakowski, Świerczowski – kasztelan krakowski, Jan Tarnowski – hetman wielki koronny. W Gliniku istniał folwark, w którym w 1874 r. urodził się znany poeta i pisarz Jerzy Żuławski. W latach 1870-1876 we wsi działał tzw. spichlerz zsykowy, w którym bogaci rolnicy gromadzili zboże, które z kolei wiośnią pożyczali biedni i oddawali z nawiązką po żniwach. Zebrane w ten sposób ziarno sprzedawano, a pieniądze przeznaczano na zorganizowanie we wsi szkoły. W 1982 r. została utworzona parafia w Gliniku, który dotychczas należał do parafii Łączki Kucharskie. W latach osiemdziesiątych wybudowano kościół pw. Maksymiliana Kolbe. Na uwagę zasługuje zabytkowa kapliczka, wzniesiona ok. 1860 r., prostokątna, z kamienia, z rzeźbą ludową – Chrystusa Ukrzyżowanego.

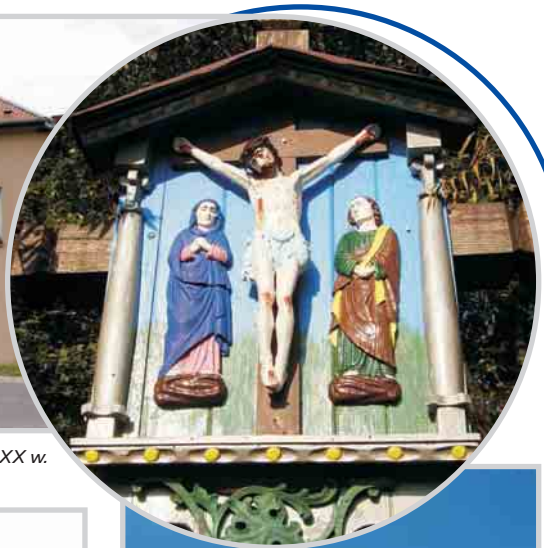
▶ Glinik z lotu ptaka.



Glinik
Powierzchnia 11,77 km²
Ludność 1527 osób



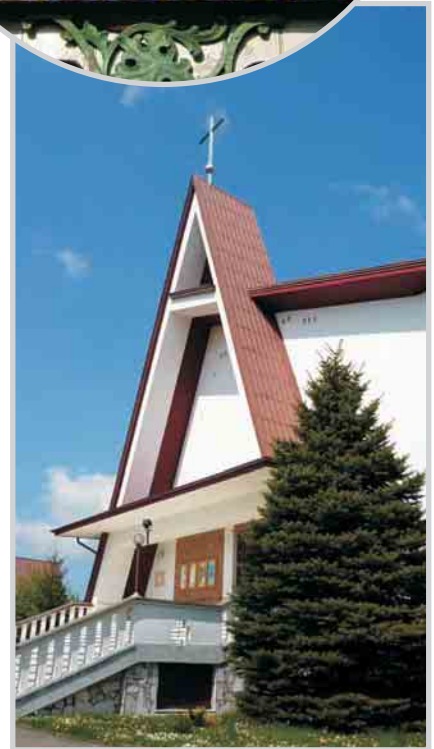
▲ Budynek wielofunkcyjny w Gliniku.



▶ Krzyż z Pasyjką z pocz. XX w.



▲ Szkoła Podstawowa w Gliniku.



▲ Kościół parafialny p.w. Maksymiliana Kolbe w Gliniku.

Nawsie

Najpiękniejsza krajobrazowo część Strzyżowsko-Sędziszowskiego Obszaru Chronionego Krajobrazu znajduje się w Nawsiu.

Wschodnią część gminy zajmuje miejscowość Nawsie, składająca się z Nawsia Górnego i Dolnego. Najwyższym wzniesieniem wsi jest Kamieniec (414 m n.p.m.). Pierwsze wzmianki o Nawsiu pochodzą z 1604 r. Istniejący folwark w Nawsiu Górnym przy granicy z Zawadką wchodził w skład majątku Wielopola. Ostatnim właścicielem majątku był Wojciechowski, który sprzedał go w 1908 r. W 1933 r. ustawa samorządowa włączyła Nawsie do gminy Wielopole Skrzyńskie, a w 1983 r. Nawsie zostało odłączone od parafii w Wielopolu. Przy znacznym udziale parafian powstała we wsi nowa świątynia pw. św. Andrzeja Boboli. Dwór w Nawsiu został zapewne wzniesiony „ok. połowy XIX w. przy folwarku Skrzyńskich (...). Użytkowany jako leśniczówka, obecnie dom mieszkalny nr 188. Część budynku zburzona w 1965. Zbudowany na rzucie prostokąta, parterowy. Układ wnętrza dwutraktowy. Dach dwuspadowy, kryty dachówką”. W przysiółku Radaj znajduje się drewniana kuźnia, częściowo oszalowana, z zachowanym kompletem narzędzi, który obecnie jest sporadycznie użytkowany. We wsi zachowała się również zabudowa drewniana oraz liczne kapliczki i krzyże przydrożne.



► *Charakterystyczną cechą tego obszaru jest duża różnorodność form rzeźby. Nie brak tu wąwozów, parowód, dolin nieckowatych. Występuje tu typowa dla pogórza roślinność i bogata fauna.*



Nawisie
Powierzchnia 22,75 km²
Ludność 1518 osób

▶ Szkoła Podstawowa w Nawsiu.

▶ Piękny krajobraz zimy
Nawisie – Radaj.



▶ Kościół p. w.
św. Andrzeja Boboli.



Osoby zasłużone dla ziemi wielopolskiej

Wśród wielu zasłużonych dla ziemi wielopolskiej ludzi są naukowcy, dydaktycy, artyści i twórcy ludowi.



Prof. dr Karol Olszewski (1846-1915). Urodził się w Broniszowie, studiował na UJ, interesował się fizyką, chemią oraz matematyką. Wspólnie z Zygmuntem Wróblewskim wykonywali pionierskie eksperymenty w dziedzinie niskich temperatur, czyli kriogenilu. Ich wspólnym sukcesem było skroplenie tlenu i azotu w 1883 r. Po tragicznej śmierci Zygmunta Wróblewskiego Olszewski kontynuował wspólnie rozpoczęte badania, m.in. wyznaczył krytyczne

ciśnienie i temperaturę tlenku węgla, metanu, powietrza i azotu. Drugim osiągnięciem było wyznaczenie ciężaru właściwego ciekłych gazów, takich, jak: tlen, metan czy azot. W efekcie dalszych prób dokonał skroplenia wszystkich gazów z wyjątkiem wodoru. Prace Olszewskiego były znane w świecie naukowym i dzięki temu Uniwersytet Jagielloński był na liście najlepszych uczelni, zajmujących się kriogenilem. Do jego pracownicy zjeżdżali wybitni uczeni europejscy.



Józef Bokota urodził się 4 marca 1897 roku w Gliniku pow. Ropczyce. Był wybitnym zdolnym uczniem szkoły podstawowej, dzięki czemu został umieszczony w internacie biskupim w Tarnowie. W czerwcu 1915 r. w wieku 18 lat powołano go do wojska austriackiego w Samborze. Walczył z wojskami rosyjskimi i niemieckimi. Przebywał w niewoli, gdzie po udanej ucieczce zaciągnął się do 9 pułku Ułanów. W 1924 r. ukończył Oficerską Szkołę Kawalerii w Bydgoszczy. Przechodzi kolejne stopnie awansu i zostaje dowódcą szwadronu. Walczy w czasie II wojny światowej, zostaje ranny. Następnie aktywnie działa w Armii Krajowej m.in. w akcji „Burza”. Zostaje awansowany do stopnia ppłk. W 1945 r. jego 106

dywizja AK została rozwiązana. Po wojnie zamieszkał we Wrocławiu, nie zaniechał jednak otwartej opozycji w stosunku do reżimu, pozostając do końca życia aktywnym bojownikiem o niepodległość. Za antysowiecką działalność był kilkakrotnie aresztowany. Za wybitne zasługi bojowe Bokota został odznaczony Orderem Wojennym Virtuti Militari IV i V klasy, czterokrotnie Krzyżem Walecznych, Srebrnym Krzyżem Zasługi z Mieczami, Krzyżem Armii Krajowej oraz Pro Fide et Patria. Zmarł 13 października 1978 r. we Wrocławiu (w zagadkowych okolicznościach). Prochy ppłk. Józefa Bokoty zostały przeniesione z Wrocławia do Panteonu ŻPW i pochowane 27 maja 2002 r. z honorami wojskowymi w krypcie kolumbium PA -I-3.



F Franciszek Kotowski urodzony 29 listopada 1901 roku w Brzezinach. Uczestniczył w projektowaniu i wykonaniu prototypów szybowców ITS 2,3 4B i motoszybowców ITS 7, ITS 7W, prowadził obszerne badania w zakresie stateczności lotu. Jego dziełem są wyczynowe szybowce „Rekin”, „Mucha” które

uzyskały wiele rekordów krajowych i zagranicznych. Za zasługi dla kraju odznaczony został Krzyżem Kawalerskim Orderu Odrodzenia Polski, Medalem Dziesięciolecia, Honorową Odznaką Politechniki Krakowskiej. Zmarł w 1970 roku i spoczywa na cmentarzu parafialnym w Brzezinach.



Tadeusz Maria Kantor. 6 kwietnia 1915 r. w Wielopolu Skrzyńskim urodził się światowej sławy reżyser, malarz i scenograf Tadeusz Kantor. Syn Heleny (z Bergerów) i Mariana przyszedł na świat na wielopolskiej plebanii, gdzie gospodynią była jego babcia, przyrodnią siostra proboszcza ks. Józefa Radoniewicza. Przyszły artysta spędził w Wielopolu 9 pierwszych lat życia, w tym 6 na plebanii u wuja ks. Józefa.

Tadeusz ukończył gimnazjum w Tarnowie, a następnie wydział malarski ASP w Krakowie.

Jego twórczość, zarówno teatralna jak i malarska miała charakter awangardowy. Działalność plastyczna artysty była odbiciem nowatorskich pomysłów sztuki zachodniej, malował w konwencji abstrakcjonizmu, surrealizmu, informelu, malarstwa metaforycznego. Tworzył kolaże i ambaláže, przeszczepił na grunt polski happening. W 1955 r. założył Teatr Cricot 2. Jako twórca spektakli realizował konwencje teatru autonomicznego, informel, zerowego, happeningowego i niemożliwego. Światową sławę przyniosły mu spektakle z cyklu Teatru Śmierci: *Umarła klasa*, *Wielopole*, *Wielopole*, *Niech szczerą artyści*, *Nigdy tu już nie powrócę* i *Dziś są moje urodziny*. Pozbawione fabuły pokazywały one mechanizm funkcjonowania naszej pamięci i przeszłość zapisaną w „kliszach pamięci”. Niemożliwy do uobecnienia czas miniony twórca pokazywał w nich pryzmat śmierci, dokonując jakby ekshumacji postaci i sytuacji. Spektakle Teatru Śmierci to sceniczne kolaże zbudowane z obrazów, symboli, metafor z zastosowaniem manekinów, machin, idei rzeczywistości najniższej rangi i budującej nastroj muzyki. Tematem ich

były: pamięć, przemijanie, rola sztuki, cierpienie, totalitaryzmu XX wieku.

Dzieciństwo naznaczone piętnem wojny oraz klimatem Wielopola bardzo mocno zapisało się w pamięci artysty, co znalazło swe odbicie w spektaklu *Wielopole*, *Wielopole*, który został na życzenie twórcy teatru Cricot 2 odegrany w wielopolskim kościele 15 grudnia 1983 r. Artysta zmarł 8 grudnia 1990 r. w Krakowie.



▲ Plebania w Wielopolu 1935 r.



Władysław Kut – mistrz rękodzieła i poeta ludowy. Urodził się 27 czerwca 1915 roku w Nawsiu. Był artystą rzeźbiarzem (rzeźbił w drewnie), poetą ludowym, a także mistrzem rzemiosła artystycznego (tytuł ten otrzymał w 1980 r. od Ministra Kultury i Sztuki). Rzeźbą w drewnie zajmował się od 13 roku życia. W 1936 roku ukończył Państwową Szkołę Przemysłu Drzewnego w Zakopanem ze specjalnością rzeźby i w tym samym czasie zdał egzamin czeladniczy. Wykonywał przedmioty z drewna o charakterze sakralnym i świeckim na zamówienie instytucji kościelnych i świeckich oraz osób prywatnych, według projektów własnych lub powierzonych. Jego pasją i głównym nurtem twór-

czości było wykonywanie ambon, ław, konfesjonaliów, stalli, chrzcielnic, ołtarzy oraz wizerunków świętych i Chrystusa do wnętrza kościołów o charakterze zabytkowym, np. barokowym lub neobarokowym, a czasem współczesnych. Jego prace znajdują się w wielu kościołach w województwie małopolskim i podkarpackim, a także w Warszawie. Oprócz zajmowania się profesjonalnie rzeźbiarstwem, pan Władysław był również z zamiłowania poetą ludowym. Pisał wiersze na tematy dotyczące życia, otaczającego go rzeczywistości i w ten najprostszy dla siebie sposób oddawał własne przemyślenia, refleksje oraz uczucia. Zmarł 23 lutego 2006 r. i spoczywa na cmentarzu parafialnym w Nawsiu.



Marcin Daniec urodził się 1 października 1957 r. w Wielopolu Skrzyńskim. Uczył się do Szkoły Podstawowej w Wielopolu, a następnie do Liceum Ogólnokształcącego im. T. Kościuszki w Ropczycach. Już w szkole podstawowej występował w zespole kabaretowym działającym przy Ośrodku Kultury w Wielopolu prowadzonym przez Stanisława Świerada. Podobną działalność prowadził w szkole średniej. W 1977 r. ukończył Studium Teatralne we Wzdowie k. Sanoka, a sześć lat później został absolwentem Akademii Wychowania Fizycznego w Krakowie. Na estradzie zadebiutował w czasie studiów w latach 1978 i 1979 wystąpił z recitalami podczas wyborów Najmilszej Studentki AWF i Politechniki Krakowskiej. W 1984 r. wraz z Krzysztofem Januszem zało-

żył kabaret „Takich Dwóch”. Od 1986 r. pracował w Krakowie w Akademickim Centrum Kultury „Alma-Art.”, a następnie współpracował z kabaretami „Wały Jagiellońskie” i „Pod Egidą”. Od 1994 r. występuje samodzielnie. Dużą popularność zapewniły mu regularne występy w 2. programie TVP, od 1996 r. realizuje w tym programie „Marzenia Marcina Dańca”. Artysta niemal corocznie uczestniczy w „Meusie” (chodzenie z bębniem), który odbywa się w Wielopolu Skrzyńskim w czasie świąt wielkanocnych. Jest honorowym członkiem Towarzystwa Przyjaciół Ziemi Wielopolskiej im. Tadeusza Marii Kantora. W maju 2004 r. w „Nowym Dworze” w Świlczy wystąpił z koncertem charytatywnym na rzecz Funduszu Stypendialnego TPZW.

Gminny Ośrodek Kultury i Wypoczynku

tel.: (17) 77 88 450

39-110 Wielopole Skrzyńskie 242

e-mail: gokiw@poczta.onet.pl

Ośrodek Dokumentacji i Historii Regionu

Muzeum Tadeusza Kantora

tel. (17) 77 88 451

Wstęp do muzeum jest bezpłatny.



Urząd Gminy w Wielopolu Skrzyńskim

39-110 Wielopole Skrzyńskie 200

Tel. (17) 22 14 819, Fax. (17) 22 14 830

e-mail: sekretariat@wielopole.itl.pl

www.wielopole.eu